

國立成功大學

**ISO 14001/ISO 45001(CNS 45001)
整合環安衛管理系統**

管理審查會議

112.08.25

報告大綱



前次會議追蹤



一、情勢變化



二、環安衛政策之變更需求



三、目標達成的程度



四、環境及職安衛績效資訊



五、參與和諮詢的結果



六、來自外部利害相關者的溝通



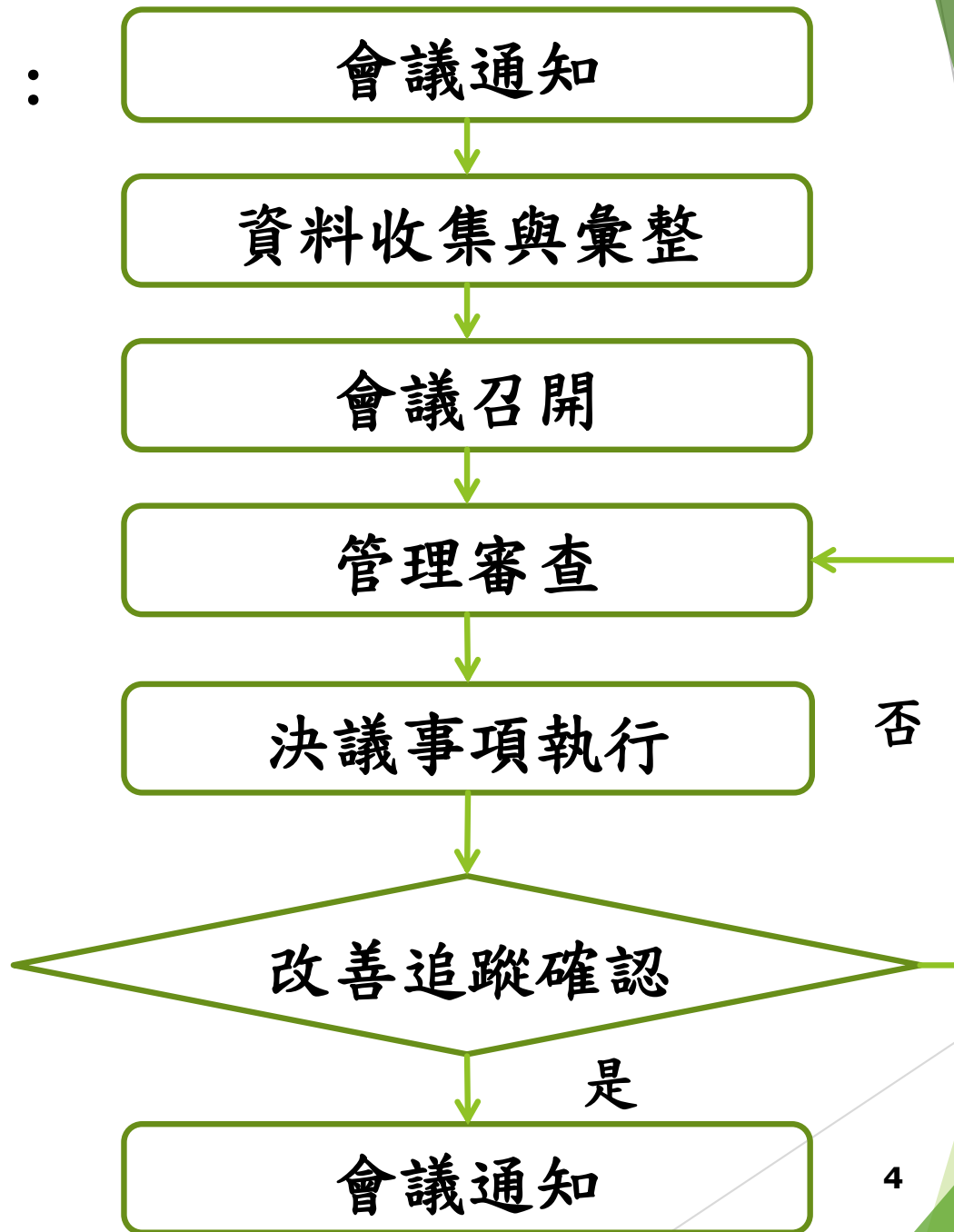
持續改善的機會

管理審查會議簡介

目的：

藉由管理審查會議之召開，檢討與審查本校頒行之環安衛政策、管理規章、文件、紀錄、內部稽核作業、現場作業、管理績效等，以確保本校環境保護與安全衛生管理系統持續運作之適用性及有效性。

管審流程：



管理審查會議輸入及輸出事項

6.4.1 先前管理審查之追蹤事項。

6.4.2 各實驗室、試驗室、實習工廠、試驗工場以下變更及情勢之變化狀況：

與環安衛管理系統相關之外部及內部議題之發展。(ISO 14001；ISO 45001適用)

利害關係人的需求與期望，包含守規性義務(法規與其他要求事項)。

重大環境考量面、危害鑑別與風險評估相關結果。

風險和機會。(ISO 14001；ISO 45001適用)

來自外部利害相關者的相關訊息，包括抱怨事項。(ISO 45001適用)

6.4.3 學校環境保護與安全衛生政策與目標達成的⁵程度。

管理審查會議輸入及輸出事項

- 6.4.4 學校之環境保護與安全衛生績效之資訊，包括以下之趨勢：
- 環境保護與安全衛生之事件調查、不符合及矯正措施及持續改善行動。
 - 監測及量測之結果與安全衛生績效。
 - 履行其守規義務(法規要求與其他要求事項之守規性評估結果)。
 - 稽核結果
 - 工作者諮詢及參與
 - 風險與機會(ISO 14001；ISO 45001適用)
- 6.4.5 資源的適用性。

管理審查會議輸入及輸出事項

- 6.4.6 與利害關係人之溝通事項。(ISO 14001；ISO 45001適用)
- 6.4.7 持續改進的機會。
- 6.4.8 員工健康保護及健康促進之實施結果；(ISO 45001適用)
- 6.4.9 員工健康監控結果之分析；(ISO 45001適用)
- 6.4.10 如實際可行，應包括與其他學校安全衛生之實施過程和績效之比較結果。(ISO 45001適用)

管理審查會議輸入及輸出事項

- 6.5.1 對環安衛管理系統持續適用性、適切性及有效性之結論。
- 6.5.2 持續改進機會相關的決定。
- 6.5.3 環安衛管理系統變更的任何需要相關的決定。
- 6.5.4 資源需求。
- 6.5.5 環境或職業安全衛生管理系統採取變更的措施。
- 6.5.6 視實際需要採取的措施。
- 6.5.7 目標或績效未達成時所需的行動。
- 6.5.8 改進環安衛管理系統與其它組織內部運作過程整合之機會。
- 6.5.9 對於學校策略方向的任何連結。

112年環安衛管理系統稽核驗證時間表

日期	工作名稱	會議地點	參加人員
8月2日下午	內部稽核啟始會議	雲平大樓東棟4樓 第三會議室	內稽人員 組長、系辦、組 員
8月8日~8月14日	內部稽核	各系所實驗室	內稽編組 組長、組員
8月17日下午	內部稽核結束會議	雲平大樓東棟4樓 第三會議室	內稽人員 組長、系辦
8月25日上午	管理階層審查會議	雲平大樓東棟4樓 第三會議室	管理代表、各系 所主管、承辦人
8月28日 8月30日	SGS外部稽核(2天)	環安衛中心會議室	環安衛中心、各 系所系辦
9月12日 9月14日 9月15日	SGS外部稽核(3天) 啟始會議 結束會議	雲平大樓西棟4樓 第一會議室	環安衛中心、各 系所系辦、實驗 室陪檢人

ISO14001 & ISO45001(CNS45001)

環安衛管理系統外部稽核SGS驗證稽核

第一階段	驗證稽核	驗證稽核	備註
日期	2023/08/28	2023/08/30	
人員	主任稽核員(TL) 魏德明 先生	主任稽核員(TL) 魏德明 先生	

ISO14001 & ISO45001(CNS45001)

環安衛管理系統外部稽核SGS驗證評鑑

第二階段	驗證稽核	驗證稽核	驗證稽核
日期	2023/09/12	2023/09/14	2023/09/15
人員	主任稽核員(TL) 魏德明 先生	主任稽核員(TL) 魏德明 先生	主任稽核員(TL) 魏德明 先生
	稽核員: 謝沛妤 小姐 黃楷育 先生	稽核員: 謝沛妤 小姐 郭展宏 先生 曾嘉敏 先生	稽核員: 謝沛妤 小姐 郭展宏 先生 曾嘉敏 先生 江育才 先生

稽核結果

外部稽核、主管機關、勞檢機構

SGS外部稽核

► (一)請更明確展現 [職業安全衛生委員會] 委員人選與人數比例，如：「職業安全衛生委員會名冊」 SMS (5.3)

► (二)請再留意[環境考量面] 鑑別範圍的完整性，如: EMS (6.1.2)

► (1) [全校] - 可留意有關「緊急(E)」狀態之環境考量面評估，如: 地震、颱風、水災、作業意外、設備異常..等可能造成之重大環境衝擊。

► (2) [化工系- 功能性基因及蛋白質體實驗室(93756)]- 可再思考 [廢水]衝擊之環境考量面。

► (3) [光電系- 綜合大樓(48402)]- 可再鑑別[能資源耗用]、[廢水衝擊]之環境考量面。

► (4) [航太系- 實驗室(DAA-5812)]- 可再考量 [能資源耗用] 衝擊之環境考量面。

► (三)請留意[緊急應變器材點檢紀錄]的完整展現，例如:器材數量。SMS (8.2)

► (四)請留意下列現場運作管制事項：EMS (8.1)+SMS (8.1.1)

► (1) [高壓氣體自動檢查表紀錄]的完整性，例如:檢查年月日、檢查方法、依檢查結果應採取改善措施之內容的要求。

► (2) 有害事業廢棄物貯存區特性標籤的展現。

► (3) 毒化物運作紀錄使用情形的情楚展現，例如 2022.9.6 減少以打 V 方式呈現。

► (4) 急救箱藥劑有效期限的檢查，例如:燙膚舒。

► (五)請留意下列現場運作管制事項：EMS (8.1)+SMS (8.1.1)

► (1) 自動檢查表紀錄的完整性，例如:雙軌式多角度切斷機、之式刨花機等之檢查年/月/日要求。

► (2) 「防爆型集塵設備」每月自動檢查紀錄留存。

► (3) 小加工室消防栓門扣故障無法開啟，請盡速檢修維持功能正常。

SGS外部稽核

▶ (六)請留意下列現場運作管制事項：SMS (8.1.1)

▶ (1) 學生陳 OO、蔡 OO 現場操作砂輪機及斬斷機，留意安全防護具配戴。

▶ (2) 請釐清印尼籍學生陳 OO 是否已完成相關職業安全衛生教育訓練。

▶ (七)請留意實驗室危害性化學品清單之適當展現，如：電機工程學系_92B85實驗室之[氧化鈷] COO、DIETHYL SULFIDE [乙硫醚]。SMS (8.1.1)

▶ (八)請考量有機溶劑作業主管派訓之及時性，如：電機工程學系_92B85 實驗室，已計畫派訓，惟因疫情關係尚未完成訓練，本項留待來年持續追蹤。SMS (7.2)

▶ (九)理學院(光電科學與工程學系)請注意下列運作事項：EMS+SMS (8.1)

▶ (1) 可以更注意 SDS 危害辨識資料與 GHS 標示之象徵符號的一致性。例如：氯化銅。(48202 實驗室)

▶ (2) 裝有危害性化學品的容器可以更注意其危害標示。(48208 實驗室)

▶ (十)工學院 (環境工程學系、化學系)請注意下列運作事項：(EMS+SMS 8.1)

▶ (1) 電源插座護蓋破損請修護。(環境工程學系 47241)

▶ (2) 適當地點，可以更注意 SDS 的展現，例如：PbCrO4。(環境工程學系 47241)

▶ (3) 局部排氣裝置定期檢查紀錄的展現。(化學系)

▶ (十一)危害鑑別可以更合理的決定重大風險，並對評估人員給予適當的訓練。

▶ (十二)宜留意職安衛法規更新的時機，如：機械設備器具安全標準、特定化學物質危害預防標準、優先管理化學品之指定及運作管理辦法、勞工健康 保護規則、四烷基鉛中毒預防規則等。SMS (6.1.3)

▶ (十三)宜留意勞工作業環境監測紀錄表，勞工代表簽核人員的適切性。SMS(9.1.1)

14

▶ (十四)宜留意目前校內有效急救人員管理方式，如：建立有效人員總表並區分校內各單位列管人數，以進行有效控管。SMS (8.1.1)

職安署檢查

- ▶ (一)雇主為防止含有有害物之廢氣、廢液、殘渣等廢棄物危害勞工，應採取必要防護措施，排出廢棄之。
- ▶ (二)製造者、輸入者、供應者或雇主，應依實際狀況檢討安全資料表內容之正確性，適時更新，並至少每三年檢討一次。

教育部校園職業安全衛生管理系統

1. 建議依職安法第**26-28**條執行承攬商入校工作應執行之相關文件及管理。
2. 全校教職員工含公務人員從事特別健康作業應執行特殊健康檢查。另**40**歲以下之公務人員，在不違反公務人員相關人事法規前提下，自得優先適用職安法一般健康檢查規定。
3. 未全面盤點全校育齡女性教職員工總人數及擬定母性健康保護計畫及管理措施。女性若因健康因素或是妊娠哺乳期，不得執行夜間勤務等要求事項亦應明文規定。
4. 中心網頁有關職場身心健康保護資訊均無法查詢，僅在環安衛規定與表單網頁的身心管理措施部分將校定管理措施或要點進行揭露。
5. 目前校園職業安全衛生管理系統是採指定納入方式，仍未完成全校性(所有勞動場所，包含不受學校管控之場所)的作業清查，作業清查未包含例行性活動(例如:系所/單位規劃自辦/承辦活動，而衍生的臨時性舞台搭設作業...等)。
6. 學校**2019年6月21**日曾發生化學館實驗室**1**男大生臉手灼傷意外，相關事故之危害和成因未見提供給校內各單位，以納入危害鑑別之考量。

教育部校園職業安全衛生管理系統

7. 已建立主要程序之標準，但部分程序如調整受母性保護工作者適合之工作重新界定工作安排方式工作流程及工作環境等，尚缺乏相關程序文件。
8. 緊急應變演練僅著重於消防毒災及化學品洩漏，缺乏崩塌倒塌墜落生物性危害...等重大職災危害情境或天災流行病等複合式之情境之測試或演練。
9. 雖已建立監督量測分析及績效評估之程序，且含括法規符合度各項職安衛目標的達成度各項安衛管理程序/計畫/項目之執行情況，但針對運作管制及確保其結果的有效性以及確認職業安全衛生管理系統之有效性，尚缺乏具體作為，如實驗室風險評估結果，未進行有效性評估及檢核。
10. 跟蹤騷擾防治法於民國110年10月19日立法院三讀通過，並於民國111年6月1日上路。職安署在跟騷法上路之後，即要求各事業單位於規劃推動職場不法侵害措施時，將跟蹤騷擾防制一併納入宣導及採行防範措施之規定。但學校目前僅擬草案，尚未完成立法。
11. 雖通過臺灣職業安全衛生管理系統(以下簡稱TOSHMS)驗證，建立及實施職業安全衛生管理系統，但驗證意見尚未完成改善，如何提高職業安全衛生績效及促進支持職業安全衛生管理系統的文化，尚待落實及持續改善及加強。

6.4.1 前次會議追蹤

安全衛生重點管理檢核表

安全衛生重點管理檢核表

實驗室名稱 _____

查核日期 年 月 日

項目	項次	安全檢視應注意要點	檢核人員	檢核結果		備註
				符合	待改進事項	
安全教育之執行	1	定期舉辦實驗器材、教具及個人防護具使用說明。				
	2	定期舉辦簡易急救、健康指導及災害應變與防護等演練。				
	3	有完備之急救應變設備。				
	4	建立緊急救護人員名冊。				
	5	知悉通報管道，以應意外發生及時救助。				
	6	建立實驗室室內、室外逃生路徑圖。				
	7	個人防護設備置於固定明確位置。				
	8	實驗室廢棄物之污染防治(含廢液標示)。				
	9					
	10					
實驗室設施	1	實驗室出入通道通暢，不得阻礙出入口。				
	2	實驗室器材、設備之電氣安全防護裝置有防過載跳脫裝置。				
	3	電氣箱體前不得推置物品，使箱門無法開啟。				
	4	電氣箱體內應有中隔板(金屬帶電裸露部分)，並有電路功能標示及線路圖。				
	5	氣體鋼瓶年度識別環無超過使用期限。				
	6	氣體鋼瓶應直立併列，並採取適當之固定措施。				
	7	空瓶及實瓶應分區存放，助燃性、可燃性、毒性氣體等不相容氣體鋼。				
	8	通風櫃 Hood 應定期檢查通風量。				
	9					

項目	項次	安全檢視應注意要點	檢核人員	檢核結果		備註
				符合	待改進事項	
實驗室安全措施	1	消防器材、滅火器定期檢查。				
	2	危險物品集中放置，並加強安全裝置。				
	3	非危險物品放置固定明確的位置。				
	4	急救設備定期更新。				
	5	緊急沖淋裝置定期檢點，並保持功能正常。				
	6	化學防爆櫃應維持通風良好。				
	7					
	8					
實驗室管理	1	訂定實驗場所安全衛生管理規章。				
	2	定期、不定期檢查各項實驗器材之安全性，並予以更新汰換、建立紀錄。				
	3	備妥安全資料表(SDS)需有中文。				
	4	化學品明顯標示，妥善保存，並汰換過期或變質藥品。				
	5	毒性化學運作場所內，不得飲食。				
	6	化學品應有防止洩漏承接盤。				
	7					
	8					
特殊記事：						

情勢變化

管理階層審查輸入

(一)內、外部議題及利害相關者之需求和期望

■內外部議題

議題類別 (內、外)	關注議題
內部	實驗室廢舊化學品
	實驗室化學品造成事故
	環境管理措施
	廢棄物分類收集與清理
	減少水資源浪費
	節能減碳/噪音
	毒化物減量、減毒化
	學生環保認知及習慣
	環境管理/安全
	環境化學品暴露安全
	用水
	照明用電
外部	校園綠色採購
	化學品造成火災冒煙等意外事故
	學校廢污水排放

(一)內、外部議題及利害相關者之需求和期望

■ 與環安衛管理系統相關的利害相關者及需求和期望

利害相關者	取得需求和期望之方式	需求和期望	遵守義務之決定及說明
系所、中心實驗室	<ul style="list-style-type: none"> ● 透過定期有害事業廢棄物排定清除時間。 ● 公告及發文 	<ul style="list-style-type: none"> ● 定期清理費舊化學品，減少儲存空間，避免造成危害 	依「法規鑑定管理程序」之要求執行。
服務廠商	<ul style="list-style-type: none"> ● 定期與廠商要求進行飲用水設備的保養及每三個月進行水質檢測並公告。 	<ul style="list-style-type: none"> 飲用水設備檢測。 	依「法規鑑定管理程序」之要求執行。
實驗室/管理人	<ul style="list-style-type: none"> ● 口頭及書面宣導/實驗廢液需注意化學物質相容性回收至適當廢液桶不可隨意傾倒 ● 口頭及書面宣導/實驗室內使用有機溶劑需於抽氣櫃內進行，避免空氣污染 ● 目前實驗室很多不用化學品，佔用藥品櫃物位置，故希望能先定期清理廢舊化學品，以增加藥品櫃容量，以便根據藥品分類儲存 ● 非必要之情況下可改用塑膠瓶器盛裝或勸導學生小心使用 ● 要求供應商下貨時，車輛不可以怠速，避免空氣污染。 ● 交貨物品的包裝，儘量可以回收並減量。 	<ul style="list-style-type: none"> ● 按照學校規定進行儲存、標示與交付處理。 ● 按照學校規定辦理。 ● 長期不使用的實驗化學品，提出集中報廢處理。 ● 可行時，提供塑膠材質的實驗器材。 ● 貨車停車時未將引擎關閉，產生難聞廢氣。 ● 包裝使用可以回收的材料。 	<ul style="list-style-type: none"> - - - - 依「法規鑑定管理程序」之要求執行。 -

(一)內、外部議題及利害相關者之需求和期望

■ 與環安衛管理系統相關的利害相關者及需求和期望

利害相關者	取得需求和期望之方式	需求和期望	遵守義務之決定及說明
附近鄰居	<ul style="list-style-type: none"> ●優先避免靠近近鄰之單位產生噪音或廢氣引起抱怨。 ●平時做好近鄰關係，邀請參加校際活動 	自強校區緊鄰民宅社區，如有發生噪音或廢氣將引起附近鄰居抱怨抗議	依「法規鑑定管理程序」之要求執行。
政府機構 (教育部 環保局 勞動部)	<ul style="list-style-type: none"> ●1.透過教育訓練、公告等方式提醒 2.透過內部稽核查檢使用、儲存、廢棄等狀況，並要求改善。 ●要求合法的清運廠商定期協助各系所/實驗室進行清除。 ●透過季申報方式查減毒化物存量及使用情形 ●1. 宣導與要求系所、中心儘可能減量或交換使用以減少購買及儲存 2.給予交換、減量使用者獎勵 	<ul style="list-style-type: none"> ●1.避免實驗室化學品造成意外事故 2.實驗室使用、處置、儲存、廢棄收集化學品時，均能避免事故發生 ●定期按照法規要求進行有害廢棄物清除 ●依照法規要求進行管制與申報 ●環保局對本校毒性化學物質使用及儲存狀況過多要求協助改善 	依「法規鑑定管理程序」之要求執行。

管理審查輸出：是否有補充或建議？

(二)法規與其他要求事項之發展

職業安全衛生設施規則第128-9條新增 (111/08/12)

- 第一百二十八條之九 雇主對於高空工作車，應指派經特殊作業安全衛生教育訓練人員操作。

(三) 重大環境考量面、危害鑑別與風險評估相關結果。

- ▶ 老舊氣體鋼瓶
- ▶ 109年4月29日完成環工系16支、土木系1支、微奈米中心1支的訪視，土木系1支已請廠商回收處理，工研院7月8日至本校進行老舊氣體鋼瓶處理，已處理環工系9支鋼瓶，剩餘鋼瓶後續將委託專業廠商處理。

(四)不可接受風險

系所 (中心)	不可接受風險	因應

管理審查輸出：是否有補充或建議？

(五)風險及機會

評估單位	關注議題分析				對應行動展開	
	利害相關者(對象)	關注議題別	關注議題描述	可能影響及未來情勢說明	權責單位	目標
環安衛中心	主管機關(環保、勞動、教育單位)	外部議題	化學品造成火災冒煙等意外事故	造成主管機關嚴格且頻繁的檢查，或被處分，亦影響學校形象 1. 藉此可強化實驗室化學品管理要求。 2. 可藉由平時與政府機關、近鄰的聯繫建立夥伴關係	環安衛中心 各系所	無災害

(五)風險及機會

評估單位	關注議題分析				對應行動展開	
	利害相關者(對象)	關注議題別	關注議題描述	可能影響及未來情勢說明	權責單位	目標
環安衛中心	主管機關(環保、勞動、教育單位)	內部議題	實驗室在使用、處置、儲存、廢棄化學品過程中，因不當的處理，造成化學品之事故	<ol style="list-style-type: none"> 1. 化學品在使用、處置、儲存、廢棄過程中，如有處置不當，將造成意外事故或健康危害，引起關注。 2. 可以增加化學品管理知能，進而做分類及有效管理。 3. 可減少或控制化學品使用量或儲存、處置方式。 	環安衛中心 各系所	無災害

(五)風險及機會

管理審查輸出：是否有補充或建議？

評估單位	關注議題分析				對應行動展開	
	利害相關者(對象)	關注議題別	關注議題描述	可能影響及未來情勢說明	權責單位	目標
環安衛中心	學校	內外部議題	ISO 45001驗證	職業安全衛生管理系統ISO 45001：2018已於107年3月12日正式發佈，本校原有之職業安全衛生管理系統 OHSAS 18001：2007證書將於109年11月13日失效，因此本校須於轉換期限完成轉版	本校各單位配合ISO45001轉版驗證	完成ISO 45001驗證
環安衛中心	主管機關(環保、勞動、衛生、教育單位)	守規性義務利害相關者要求	每年實施員工健康檢查	每年實施員工健康檢查，定期掌握員工健康	環安衛中心	每年實施員工健康檢查

環安衛政策之變更需求

管理階層審查輸入

環安衛政策適用性之檢討

管理審查輸出：政策是否需要改變？

環安衛政策

本校首創於西元1931年(昭和6年，民國20年)正月，原名為「臺南高等工業學校」，60年改制為「國立成功大學」。本校以「窮理致知」的校訓、「倫理務實」的校風、「關懷社會，貢獻國家，造福人類」的核心價值，以「追求學術卓越，培育具專業與領導能力、倫理與人文素養、創意與國際視野的各界菁英，提升文化水準，營創文化資產」為辦學目標，並以成為「綜合性的卓越大學」為願景。

本校基於關心環境污染、安全衛生等問題，揭櫫『生態、節能少廢、共發展』的綠色生態大學思維，就空間、生態、環境以及發展四個面為主軸，深入思索成大的校園定位、機能與特色，勾勒校園發展的藍圖，並訂定我們的政策為：

- 建構管理體制，強化風險管理。
- 加強環安教育，遵守環安法規。
- 落實持續改善，友善諮商參與。
- 力行污染防治，落實校園安全。
- 確保綠色校園，創造永續發展。

目標達成的程度

管理階層審查輸入

6.4.3 學校環境保護與安全衛生目標與標的達成之程度

- 111年：本校各系所共24項管理方案，新擬訂12項管理方案，管理方案都已執行。
- 112年：本校各系所共23項管理方案，新擬訂9項管理方案，管理方案執行中。

環境及職安衛績效資訊

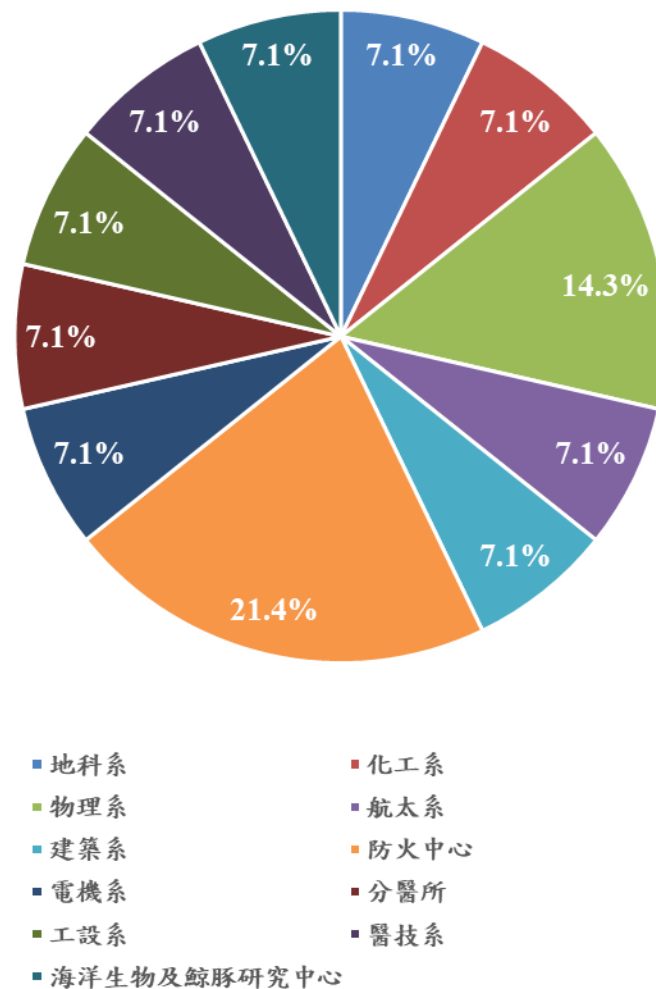
管理階層審查輸入

111年災害類別統計

災害類別	件數	百分比
7.被夾、被捲	2	14.3%
8.被刺、割、擦傷	3	21.4%
11.與有害物、化學品等之接觸	4	28.6%
12.感電	1	7.1%
16.冒煙	2	14.3%
17.其他	2	14.3%
小計	14	

111年災害類別統計

事故系所分布		
	110年	111年
物理系	1	2
航太系	0	1
建築系	0	1
防火中心	1	3
電機系	0	1
分醫所	0	1
醫技系	1	1
工設系	0	1
化工系	1	1
地科系	0	1
海洋生物及鯨豚研究中心	0	1



6.4.4 環境保護與安全衛生之事件調查、矯正措施及預防措施情形

- 內部稽核之缺失已要求執行矯正。
- 本次內稽無重大主要缺失，無造成系統失效之虞
- 系統推動完成後，自111年1月至111年12月，本校共發生14件意外事故，其中12件非職災、2件職災，均已完成意外事故通報、災害調查及執行預防再發生對策。

(四)應遵守義務之符合度

- 112年環安衛相關法規變更，以下列適用法規及符合度

國立成功大學 環境保護與安全衛生法規清單

國立成功大學

製表日期：112/1/1

法令類別	序號	法令名稱	公告日	適用性	主辦單位	協辦單位	機會風險
一般安全衛生法規	1	職業安全衛生法	108.05.15	適用	環安衛中心	各系所	V
一般安全衛生法規	2	職業安全衛生法施行細則	109.02.27	適用	環安衛中心	各系所	
一般安全衛生法規	3	職業安全衛生設施規則	109.03.02	適用	環安衛中心	各系所	
一般安全衛生法規	4	職業安全衛生管理辦法	109.09.24	適用	環安衛中心	各系所	
一般安全衛生法規	5	各業安全衛生委員會設置要點	70.11.20	不適用			
一般安全衛生法規	6	違反職業安全衛生法及勞動檢查法罰鍰案件處理要點	108.06.06	適用	環安衛中心	各系所	
一般安全衛生法規	7	妊娠與分娩後女性及未滿十八歲勞工禁止從事危險性或有害性工作認定標準	106.08.10	參考	環安衛中心		
一般安全衛生法規	8	加強高職災及高危險廠場檢查及指導執行方案	104.01.09	不適用			
一般安全衛生法規	9	促進職業安全衛生文化獎勵及補助辦法	103.11.28	參考	環安衛中心		
一般安全衛生法規	10	勞動部辦理職業疾病鑑定作業程序處理要點	103.10.16	參考	環安衛中心		
一般安全衛生法規	11	勞動部重大災害通報及檢查處理要點	101.02.10	參考	環安衛中心		
一般安全衛生法規	12	事業單位僱用女性勞工夜間工作場所必要之安全衛生設施標準	104.03.31	參考	環安衛中心		
一般安全衛生法規	13	加強公共工程職業安全衛生管理作業要點	103.12.30	參考	環安衛中心		
一般安全衛生法規	14	職業安全衛生顧問服務機構與其顧問服務人員之認可	109.04.30	參考	環安衛中心		
一般安全衛生法規	15	職業安全衛生標示設置準則	103.07.02	適用	環安衛中心	各系所	
一般安全衛生法規	16	營造安全衛生設施標準	103.06.26	參考	環安衛中心		
一般安全衛生法規	17	製程安全評估定期實施辦法	109.07.17	參考	環安衛中心		
一般安全衛生法規	18	政府機關推動職業安全衛生業務績效評核及獎勵辦法	103.11.27	參考	環安衛中心		
一般安全衛生法規	19	促進職業安全衛生文化獎勵及補助辦法	103.11.28	參考	環安衛中心		
一般安全衛生法規	20	勞動檢查法第二十八條所定勞工有立即發生危險之虞認定標準	94.6.10	參考	環安衛中心		
一般安全衛生法規	21	勞動檢查法施行細則	109.09.26	參考	環安衛中心		
一般安全衛生法規	22	勞動檢查法	109.06.10	參考	環安衛中心		
一般安全衛生法規	23	危險性機械及設備檢查費收費標準	105.10.03	參考	環安衛中心		
一般安全衛生法規	24	危險性工作場所審查及檢查辦法	109.07.17	參考	環安衛中心		

法規要求與學校同意遵守的其他要求之符合性評估結果

單位	法規符合性
環安衛中心	100 %符合
工學院：化工系、環工系、機械系、 材料系、航太系	100 %符合
理學院：光電系	100 %符合
電資學院：電機系、電通所	100 %符合
醫學院：微免所、分醫所	100 %符合
生科院：生科產業系、生命科學系	100 %符合
規劃設計學院：工設系、建築系	100 %符合

106年起有關法規符合性評估由環安衛中心統一進行，各單位應依照學校所訂相關程序書、作業規定(包括公文)、法規鑑別、內部稽核結果等配合實施並要求實驗室遵守。

內部稽核之結果

- ▶ 112年7月31日辦理ISO14001&ISO45001 環境及職業安全衛生管理系統內部稽核人員訓練課程。藉此訓練讓新加入之內部稽核人員，瞭解有關之管理系統運作及條文規定，訓練合格後，協助系統內部稽核之推行工作。
- ▶ 112年8月2日召開內部稽核啟始會議，說明稽核內容、重點、行程等，8月8日~8月14日由內稽小組組長帶領內稽人員進行ISO 14001/ISO 45001(CNS 45001)內部稽核。
- ▶ 112年8月14日完成內部稽核結果如後：

內部稽核之結果

單位	ISO 14001 (不符合條文缺失次數/稽核項目)	ISO45001(CNS45001) (不符合條文缺失次數/稽核項目)
環安衛中心	1/52	2/136
化工系	2/52	5/136
材料系	4/52	4/136
光電系	2/52	3/136
微免所	1/52	3/136
環工系	1/52	7/136
生命科學系	2/52	2/136
機械系	3/52	2/136
電機系	1/52	8/136
微電子所	1/52	8/136
航太系	1/52	6/136
分醫所	1/52	4/136
生科產業系	2/52	4/136
工設系	0/52	2/136
化學系	2/52	3/136
合計	24	63

內部稽核之結果

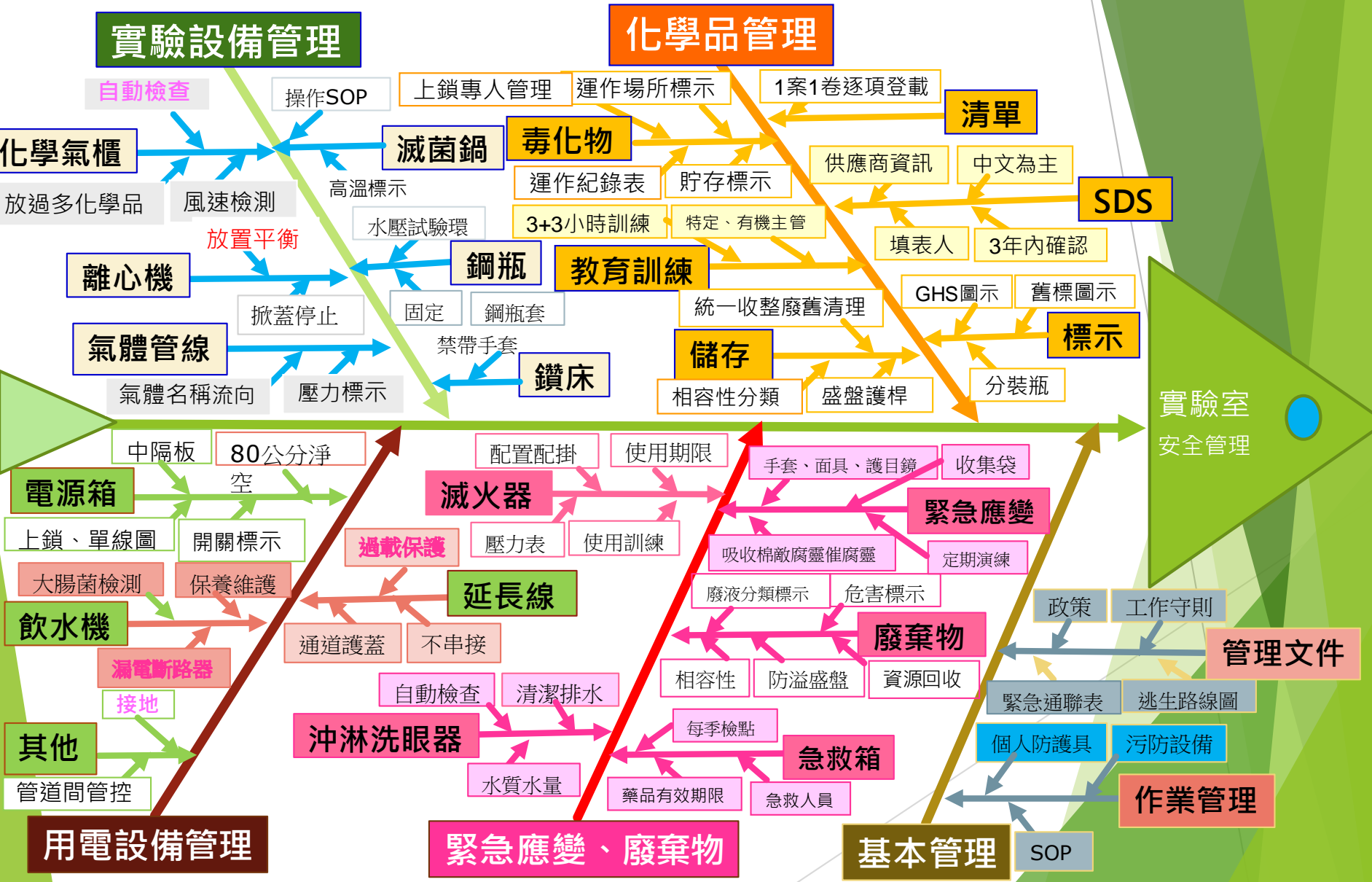
本次內稽活動含建議事項，共計136項缺失
前五大重點如下：

- 1.化學品管理。
- 2.氣體鋼瓶。
- 3.緊急應變器材。
- 4.電氣管理。
- 5.實驗室廢棄物清理及分類未落實。

*文件紀錄:包含未紀錄、表單未核章、表單部分欄位未填寫、文件版本誤用等

本次內稽136項缺失無重大主要缺失，無造成系統失效之虞!

內部稽核-實驗室安全管理特性要因圖



教職員工生參與及諮詢

- ▶ 本校每季召開環境保護暨安全衛生委員會議，由校長親自主持，各學院及學生、勞工均有代表出席，各系所、及實驗室若有任何環安衛議題可於此會議時提出。
- ▶ 各系所、實驗室如有任何問題或建議可以透過校內電話、E-Mail、信件及環安衛中心網頁等提出相關問題或諮詢中心有關業務同仁。

教職員工生參與及諮詢

- ▶ 今年為本校第8年推行ISO14001&ISO45001 (CNS45001)管理系統，然ISO國際標準組織於2018年發布ISO45001:2018版環境管理系統，於2020年7月依據新標準重新驗證並完成轉版。
- ▶ 107年本校除原本的10個系所、中心外，加入醫學院分醫所，共11個系所，108年加入生科院:生科產業系、電資學院:微電子所、規劃設計學院:工業設計系等三個系所，109無新增系所，110年新增化學系，111年新增建築系，112年新增生命科學系共15個系所、中心之各實驗室、試驗室、實習工場、試驗工場之全面重新進行環境考量面與安全衛生風險評估，由各系所人員參與鑑別。

來自外部利害相關者之溝通，包括抱怨

1. 自 107 年 1 月~迄今，未接獲外部利害相關者訊息。外部利害相關者(家長、近鄰、供應商等)均可透過環安衛中心網頁或中心電話、E-Mail 反映環安衛相關議題。
2. 於 105 年 6 月學生代表於校務會議中詢問有關塔樂禮宣言的十大行動計畫執行進展，目前學校責成環安衛中心配合綠色大學之推動，積極籌劃相關議題，每年 2 月份統計執行成果。

6.4.4 學校之環境保護與安全衛生績效

本校依據環安衛監督與量測管理程序之「**環安衛績效管理一覽表**」，訂定應達成之績效項目如下：

類別	績效名稱	定義	資料來源	週期	量測細項	量測方式	負責單位	記錄保存
主動	法規鑑定	227件 /半年	法規清單及鑑定登錄表	每半年	不符合事項	內控	環安衛中心系所負責人	三年
主動	目標、標的達成率	50%	環安衛目標/標的管理表	每年	目標/標的	內控	環安衛中心	三年
主動	管理方案達成度	%	環安衛管理方案時程表	不定期	管理方案(時程/進度)	內控	環安衛中心、實驗室負責人	三年
主動	內部稽核	35場次 /年	稽核查檢表	每年	環安衛系統條文展開之文件	內控	稽核小組	三年
主動	管理審查會議	1次 /年	環安衛管審會議紀錄	每年	輸入、輸出事項	內控	環境保護與安全衛生管理系統推行委員會	三年
主動	飲用水	符合水質標準	檢驗報告	每季	大腸桿菌總菌落數	委外	系所負責人	三年

6.4.4 學校之環境保護與安全衛生績效

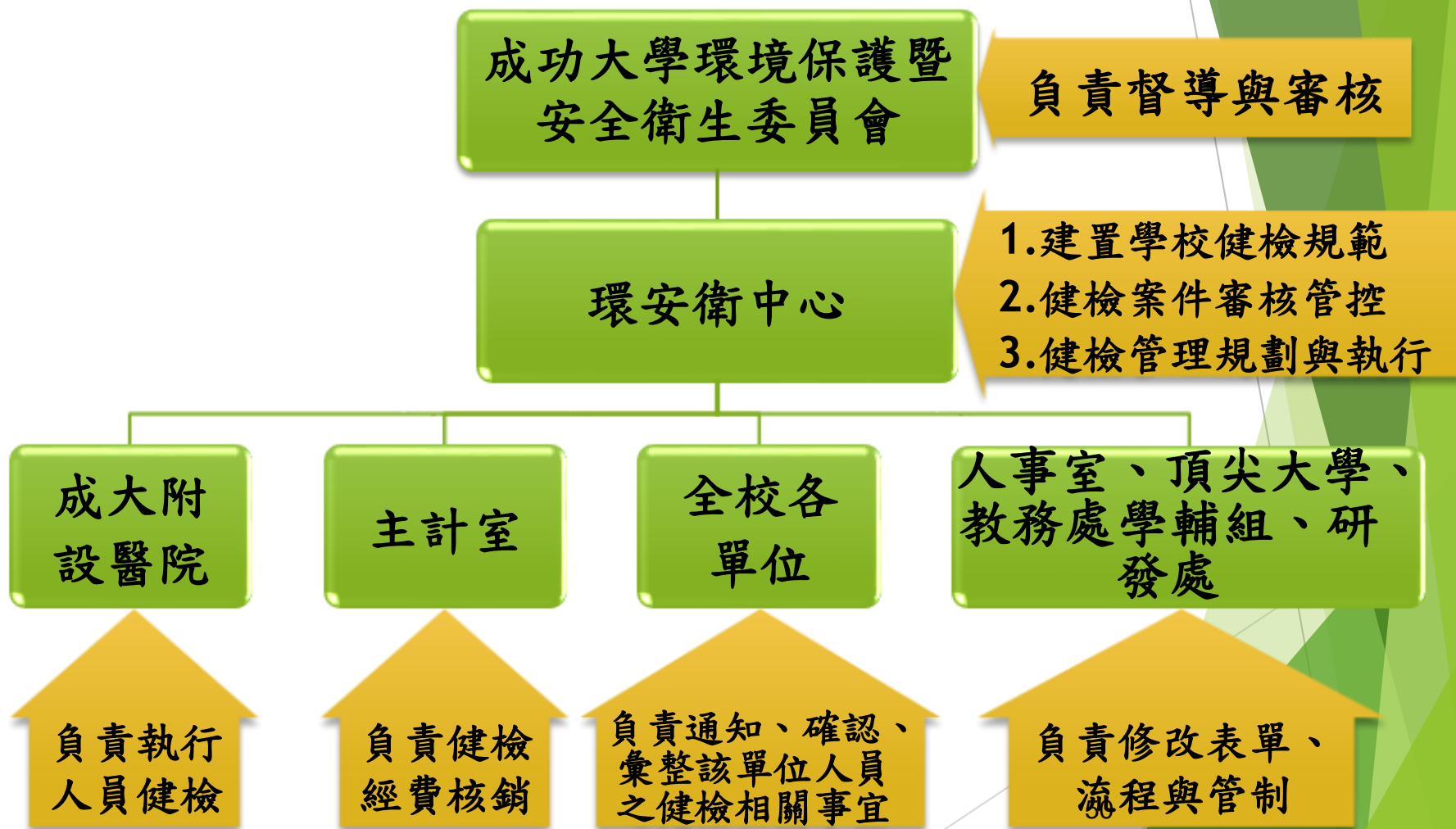
本校依據環安衛監督與量測管理程序之「**環安衛績效管理一覽表**」，訂定應達成之績效項目如下：

類別	績效名稱	定義	資料來源	週期	量測細項	量測方式	負責單位	記錄保存
主動	放流水	水質標準	檢測報告	每半年	PH 水溫 化學需氧量 生化需氧量 懸浮固體	委外	環安衛中心	三年
主動	廢棄物	合法清運	廢棄物妥善處理文件	不定期	一般事業廢棄物 有害事業廢棄物	委外	環安衛中心	三年
主動	自動檢查執行率	%	自動檢查表	每次 每月 每年	自動檢查管理表規範項目	內控	系所負責人	三年
主動	健康檢查	594人/年	健康檢查報告	每年	健康檢查報告	內控	環安衛中心	三年
主動	環安衛教育訓練	人、時數/年	教育訓練紀錄	每年	1.計畫與執行情況 2.產出證照	內控	環安衛中心 系所負責人	三年
被動	CAR數量	次	環安衛異常矯正單	不定期	次數及單位	內控	環安衛中心	三年
被動	意外事故(含虛驚)	次/年	意外事故調查表	不定期	次數及部門	內控	環安衛中心	三年

6.4.8 健康保護及健康促進之實施結果

6.4.9 健康監控結果之分析

權責分工



經費分擔

健檢總類 人員總類	<u>一般</u> 體檢或健檢	<u>特殊</u> 體檢或健檢
新進員工	自行負擔 或 實際用人單位支應	自行負擔 或 實際用人單位支應
在職員工	<u>校方全數支應</u>	實際用人單位支應 或 申請勞保局給付

註：職安法令規定，「在職員工」的健檢費用須由雇主支付。

環安衛績效管理一覽表

類別	績效名稱	定義	資料來源	週期	量測細項	量測方式	負責單位	記錄保存
主動	法規鑑定	227件/半年	法規清單及鑑定登錄表	每半年	不符合事項	內控	環安衛中心 系所負責人	三年
主動	目標、標的達成率	80%	環安衛目標/標的管理表	每年	目標/標的	內控	環安衛中心	三年
主動	管理方案達成度	70%	環安衛管理方案時程表	不定期	管理方案 (時程/進度)	內控	環安衛中心、實驗室負責人	三年
主動	內部稽核	45場次/年	稽核查檢表	每年	環安衛系統條文展開之文件	內控	稽核小組	三年
主動	管理審查會議	1次/年	環安衛管審會議紀錄	每年	輸入、輸出事項	內控	環境保護與安全衛生管理 系統推行委員會	三年
主動	飲用水	符合水質標準	檢驗報告	每季	大腸桿菌總菌落數	委外	系所負責人	三年
主動	放流水	水質標準	檢測報告	每半年	PH、水溫、化學需氧量、 生化需氧量、懸浮固體	委外	環安衛中心	三年
主動	廢棄物	合法清運	廢棄物妥善處理文件	不定期	一般事業廢棄物 有害事業廢棄物	委外	環安衛中心	三年
主動	無災害工時	百萬小時	職業災害統計	每月	第一階段達1200萬工時	內控	系所負責人	三年
主動	健康檢查	594人/年	健康檢查報告	每年	健康檢查報告	內控	環安衛中心	三年
主動	環安衛教育訓練	人、時數 /年	教育訓練紀錄	每年	1.詳見教育訓練計畫	內控	環安衛中心 系所負責人	三年
被動	重大職業災害數	2件人次以下	職業災害調查表	每年	損失日數不得超過60天	內控	環安衛中心	三年
被動	意外事故(含虛驚)	20次/年	意外事故調查表	不定期	次數及部門	內控	環安衛中心	三年

特殊健檢管理

► 111年度特殊定期健康檢查

- 依「勞工健康保護規則」第16條：雇主使勞工從事第二條規定之特別危害健康作業，應定期或於變更其作業時，依附表九所定項目，實施特殊健康檢查。
- 依「勞工健康保護規則」第19條：雇主應依規定分級實施健康管理。
第二級管理：應提供勞工個人健康指導。陸續執行中。

特殊健檢管理

特殊健檢第二級健康管理

- 部分校區離校本部較遠，員工要接受專業醫護人員之評估與衛教，須花費較多時間在來回交通上，且也會增加交通過程的危險性。
- 特別針對安南校區(水工所)之特殊健檢第二級健康管理的員工，由職業醫學科醫師及護理師親臨工作地點，進行**一對一的個人健康諮詢與指導**。



一般定期健康檢查

- ▶ 年度一般定期健檢，於06/08～06/30施行。
- ▶ 通知569人，完檢531人。分析如下

	完 檢	未完檢			
		已提醒， 仍未完成	懷 孕 中	病假、產假或 育嬰假	聘期結束或離 職
成醫定檢	452	9	5	7	17
自繳報告	79				
小 計	531(96.2%)	38			

- ▶ 一般健康檢查任一項嚴重度三級(含以上)者，將進行個人健康指導。

一般健檢管理

- ▶ 分級健管三級以上者，提供**個人健康指導**(電聯、E-mail 相關衛教資訊或安排至**職業醫學諮詢門診**)。
- ▶ 108及109年度一般定期健檢結果比較分析

排序	108年度	第三級以上(96人) (單項計算)	109年度	第三級以上(180人) (單項計算)
1	血 壓	60(19.2%)	血 壓	106(20%)
2	血 糖	14(4.5%)	尿潛血	51(9.6%)
3	尿潛血	13(4.2%)	血 糖	15(2.8%)
4	肝功能(GPT)	10(3.2%)	肝功能(GPT)	10(1.9%)
5	總膽固醇	7(2.2%)	三酸甘油酯	10(1.9%)
6	三酸甘油酯	7(2.2%)	血色素	10(1.9%)
7	血色素	5(1.6%)	總膽固醇	8(1.5%)
8	尿蛋白	2(0.6%)	尿蛋白	6(1.1%)
9	肌酸酐	0(0.5%)	肌酸酐	3(0.6%)
10	白血球	0(0 %)	白血球	0(0%)

過負荷管理

- ▶ 防火安全研究中心過負荷高風險員工諮詢:不需調整工作、不需健康指導，Framingham Risk Score 25%，自填過負荷檢核表為低負荷，綜合評估風險程度為第二級(中風險)。
- ▶ 臨床服務醫師建議:
- ▶ 1.實測防火測試爐外，研究人員站立處溫度，以確認無高溫作業
- ▶ 2.在打石過程實施環測，包括噪音及粉塵採樣，以確認是否達到法規定義之噪音作業及粉塵作業標準
- ▶ 3.陳員風險程度為第二級(中風險)，已持續醫療，不需諮詢，但需依規定進行健康檢查，如確定有特別危害健康作業，則需依作業類別每年進行特殊健康檢查
- ▶ 4.目前AED配置於警衛室，建議考慮增加配置於防火安全研究中心大樓內
- ▶ 5.經事業單位主任核示，可全力配合讓員工接受個人健康諮詢
- ▶ 安全衛生組建議:對於高度在兩公尺以上之工作場所邊緣或開口部分，勞工有遭受墜落危險之虞者，應設有適當強度之護欄、護蓋等防護設備

過負荷管理

- ▶ 人事室建議:
- ▶ 1.防火安全中心目前有午休時間加班情形，建議應符合勞動基準法第35條規定，核實給予休息時間，同仁工作若有連續性或緊急性者，應於工作時間內，另行調配休息時間，以利調劑身心並避免過勞
- ▶ 2.有關防火安全中心以獎金制度激勵加班時數較高部門一節，茲因加班係為處理緊急或專案業務，並已核予加班費或補休時數，如以加班時數作為部門間之績效評比，恐衍生為達績效目的而強制加班之負面效果爰建議修正獎勵機制，將加班時數列為參考而非作為評比依據
- ▶ 3.防火安全中心同仁因距離因素，參與環安衛中心健康訪談意願較為低落，建議中心安排同仁至校本部接受訪談時，可搭配接駁車時段以提高同仁意願

健檢管理

- ▶ 依健康分級管理，由職護安排該員回診。
- ▶ 「員工是否罹病」或「是否與職場有關」等議題，均需職醫科醫師等專人判定後方可確認。
- ▶ 依統計分析結果，進行本校員工保健、傷病防治、健康諮詢、健康管理、健康促進與職業病預防。
 - ▶ 如：發現異常比例高且具意義之單位，進行實地訪查並給與該單位安全衛生建議與報告。

健檢管理

► 從事勞工健康服務之護理人員

- 施美錦小姐於103年元月到職服務
- 翟文菁小姐於104年7月到職服務
- 宋雯雯小姐於106年8月加入服務

► 從事勞工健康服務之醫師

- 103年7月1日開始設立「職業醫學諮詢門診」，由職業醫學專科醫師定期駐診服務校內教職員工生，提供個人醫療健康諮詢。



未來

- ▶ 修訂「國立成功大學勞工健康檢查及健康管理規範」使其更符合現況。
- ▶ 修正健檢流程使其更順暢避免擾民。
- ▶ 善用統計分析結果，致力於全校勞工職業病預防與健康促進。
- ▶ 進行員工健康分級管理，針對高風險族群優先進行管控。

適當之資源

► 設備資源：

- 國立成功大學環境保護暨安全衛生中心
- 補助環安衛相關設備購置處理原則
- 101 年 6 月 29 日國立成功大學環境保護暨安全衛生委員會會議通過
- 1.為有效利用有限的校園環安衛設備經費，改善實驗室環保及安全相關
- 硬體設施，特訂定此經費補助原則。
- 2.本中心不定期辦理校園安全衛生檢查，補助對象以自願改善實驗室安全衛生硬體設備之院系所為優先。

適當之資源

► 設備資源:

- 3.申請案需提出具有**50%**以上配合款的相關證明，本中心視中心經費多寡及申請案的共用性及需求性給與補助。
- 4.每年分三季申請，詳細申請日期將公告於本校環安衛資訊網(<http://eps.gis.ncku.edu.tw>)。
- 5.院系所或是研究中心若有共用的大型環安衛設備設置的需求，請與本中心聯繫，中心將協助申請單位進行相關評估及向校方申請專案補助等工作。

管理審查會議輸出事項

- ▶ 6.5.1 對環安衛管理系統持續適用性、適切性及有效性之結論。
- ▶ 6.5.2 持續改進機會相關的決定。
- ▶ 6.5.3 環安衛管理系統變更的任何需要相關的決定。
- ▶ 6.5.4 資源需求。
- ▶ 6.5.5 環境或職業安全衛生管理系統採取變更的措施。
- ▶ 6.5.6 視實際需要採取的措施。
- ▶ 6.5.7 目標或績效未達成時所需的行動。
- ▶ 6.5.8 改進環安衛管理系統與其它組織內部運作過程整合之機會。
- ▶ 6.5.9 對於學校策略方向的任何連結。

改善的建議事項

請列席人員提出改善的建議事項